

msi

USER GUIDE

Windows11 セットアップ手順書



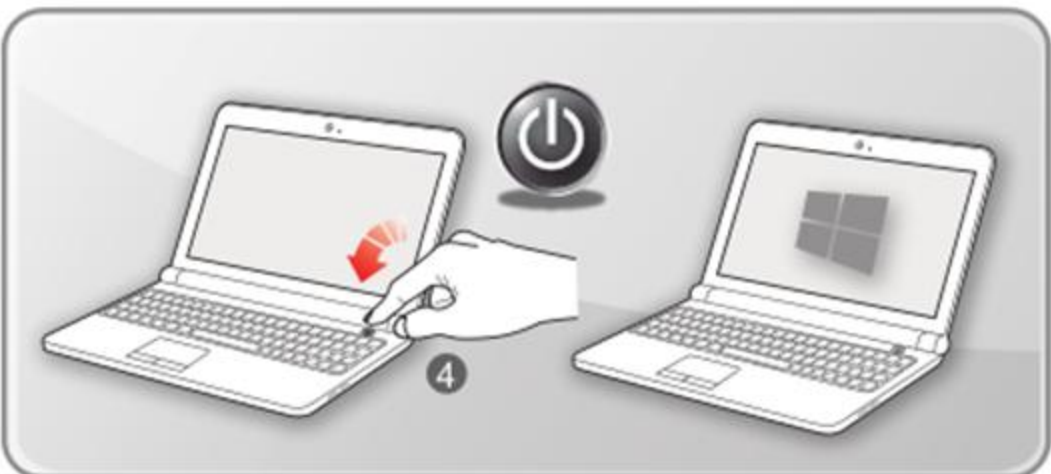
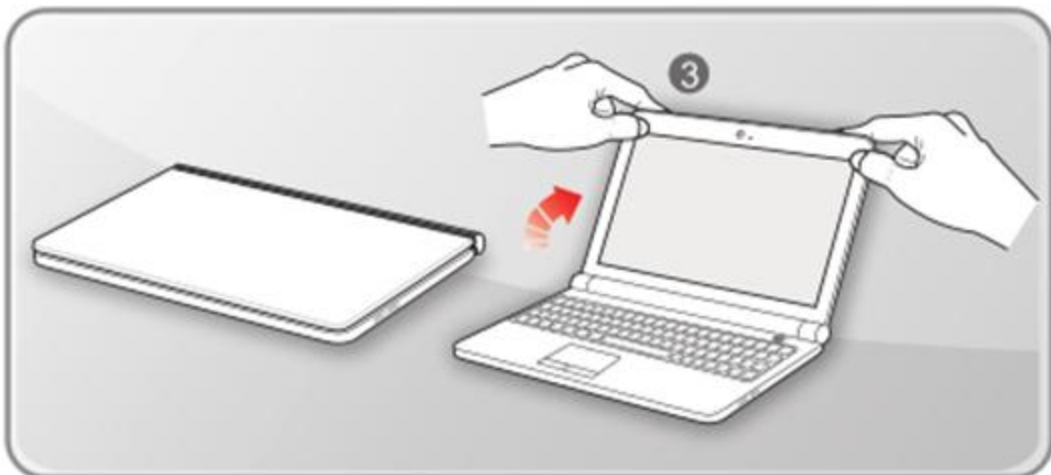
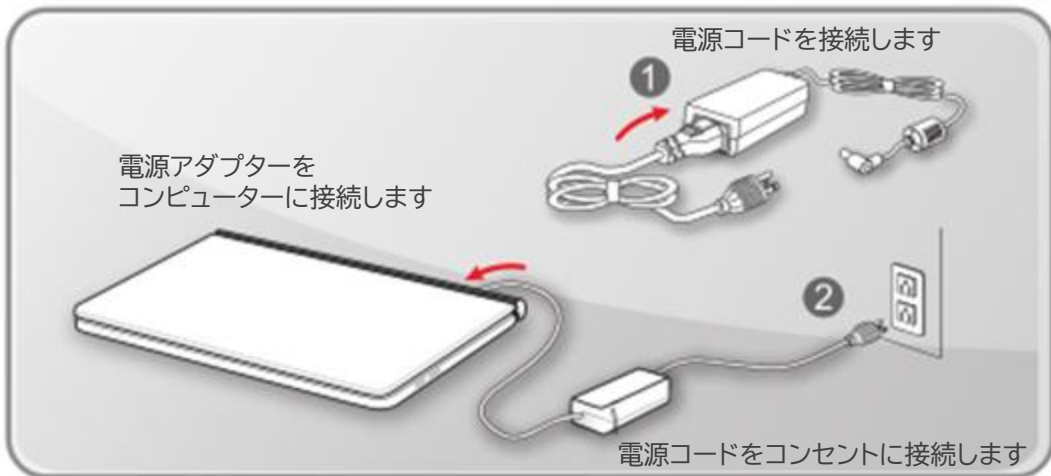
目次

作業を行う前に	3
Windowsセットアップ手順	4
BitLocker回復キーの確認と保存方法	20
Norton 360アンインストール手順	23
Windows Update 手順	28
Windowsの終了方法	30
ノートPCの取り扱い方について	31
入学後のサポートについて	33
困ったときは	34

作業を行う前に

必ず電源アダプターを接続してください。

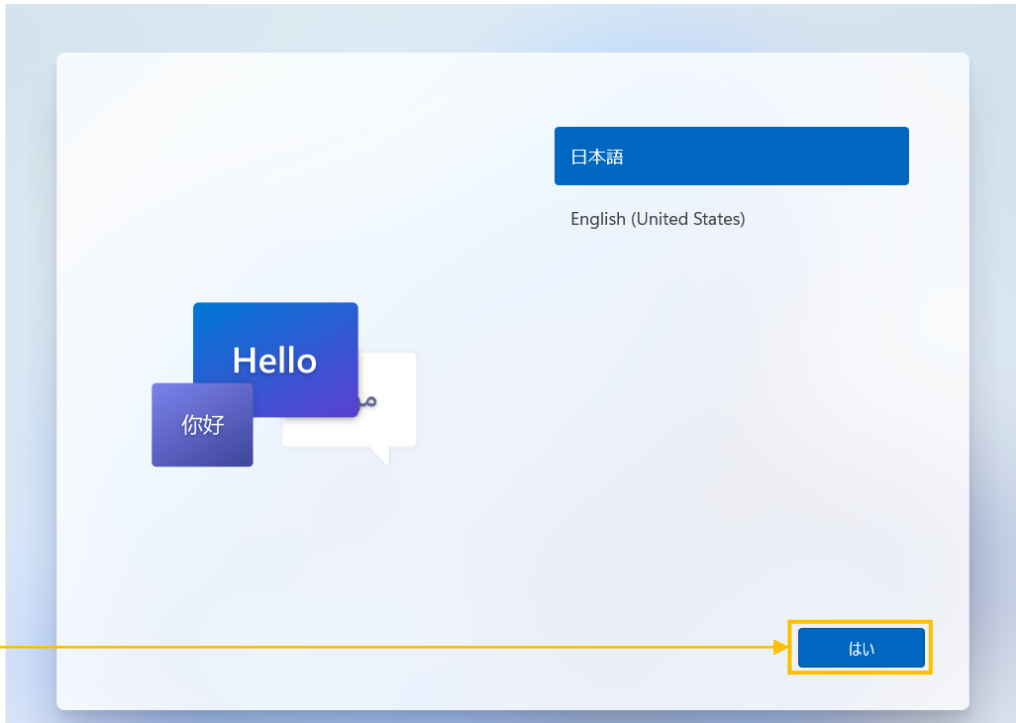
- 1.電源アダプターと電源コードを接続します。①参照
- 2.電源コードをコンセントに接続し、アダプターをコンピューターに接続します。②参照
- 3.コンピューターを開きます。③参照
- 4.電源ボタンを押します。④参照



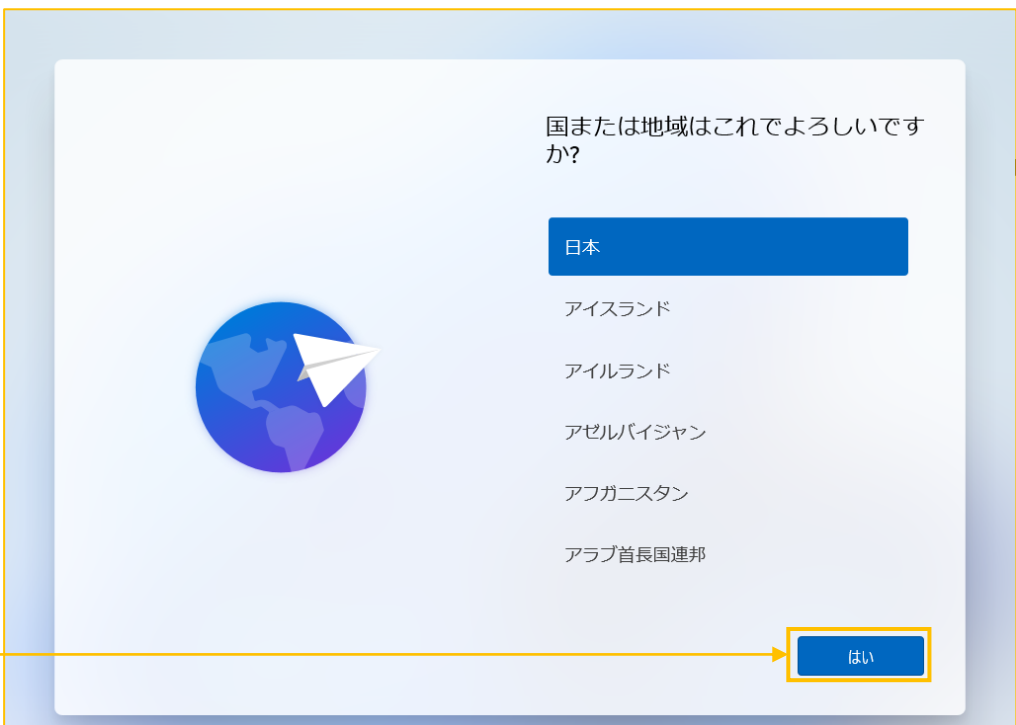
Windowsセットアップ手順

1. 画面が表示されたら、言語を選択します。
 2. 居住している地域を選択し、[はい]をクリックして続行します。
-

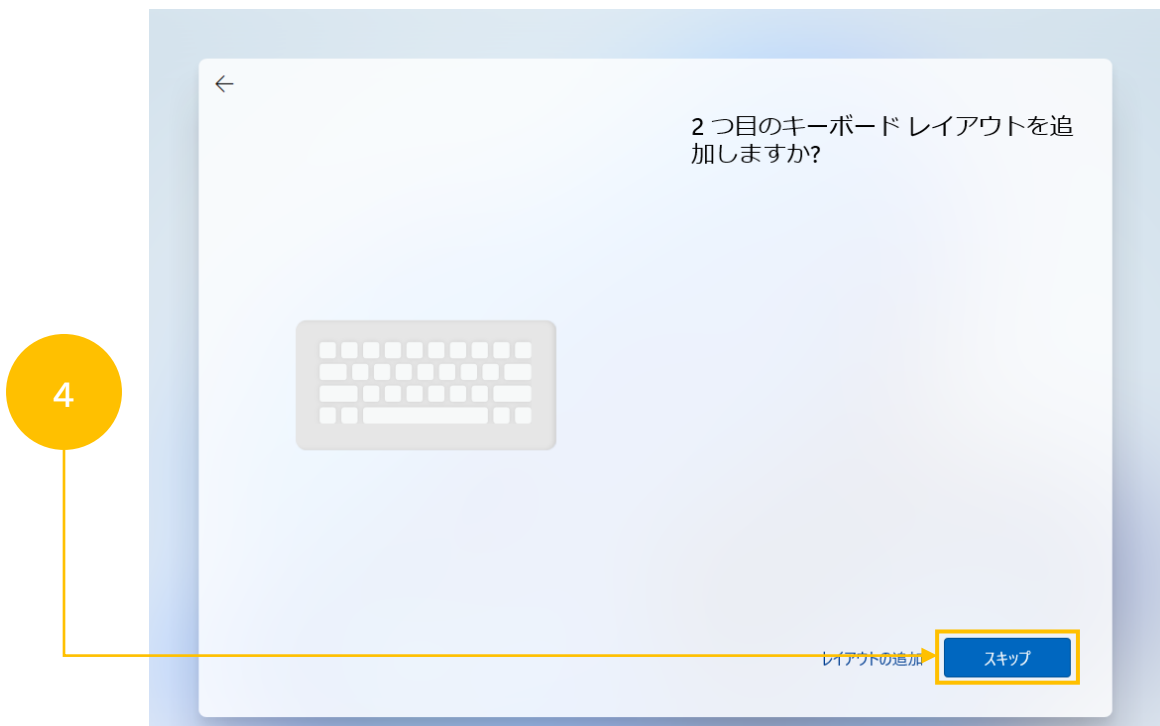
1



2



-
3. キーボードレイアウトを選択し、[はい]をクリックして続行します。
 4. [スキップ]をクリックします。
-



5. ご自宅のWi-Fiを選び、[接続]をクリックします。

画面に表示されるネットワーク名(SSID)の一覧から、ご自宅のWi-Fi名を探してクリックし、[接続]ボタンを押してください。

※Wi-Fi名は、ルーター本体に貼られているシールなどに記載されていることが多いです。



6. パスワードを入力し、[次へ]をクリックします。

[ネットワークセキュリティキー]または[パスワード]の入力欄に、Wi-Fiのパスワードを正しく入力し、[次へ]をクリックしてください。

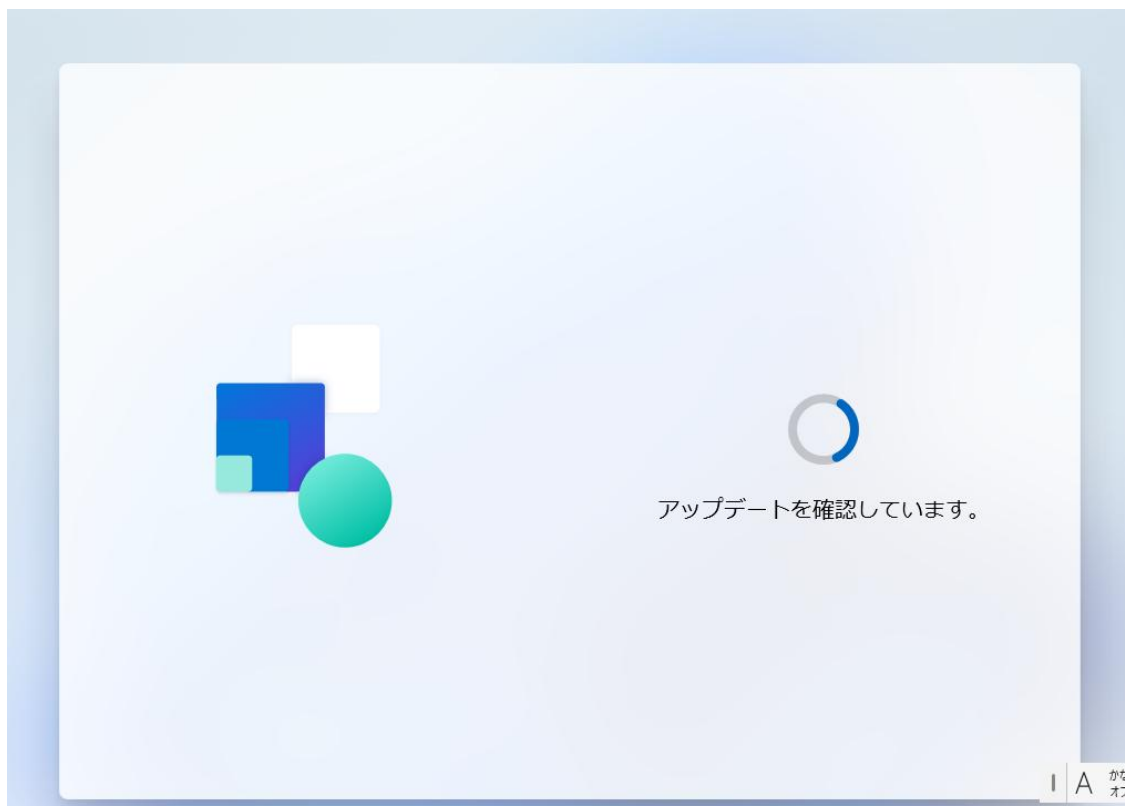
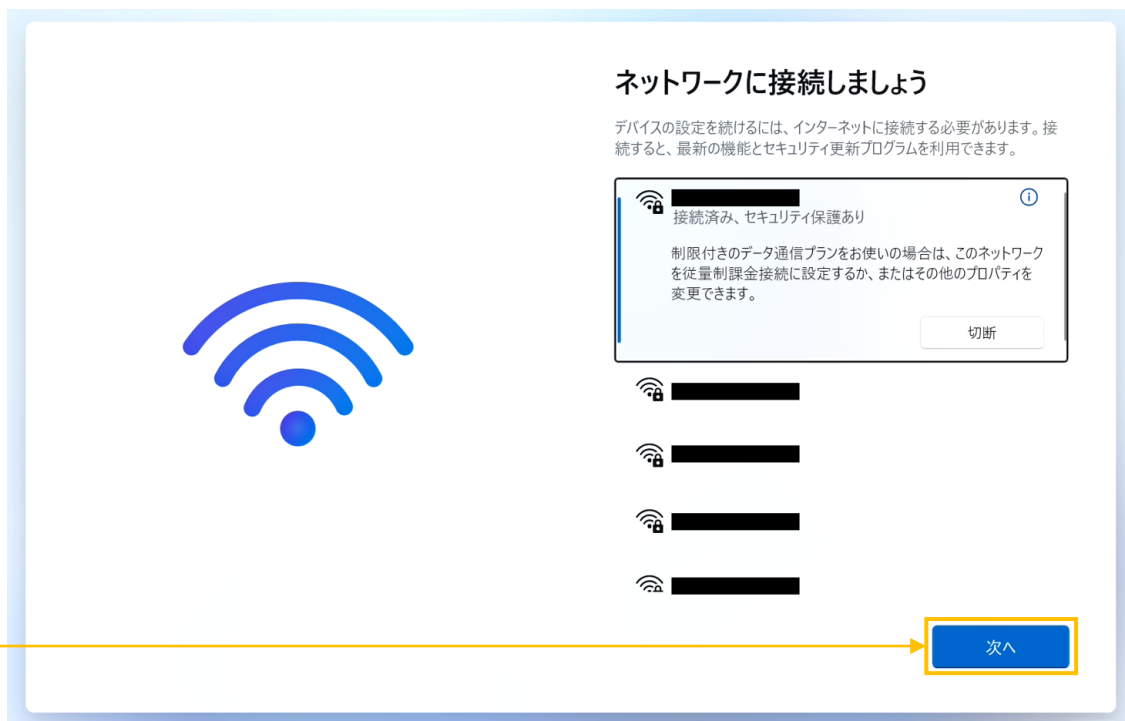
※パスワードもルーターのシールに記載されていることがあります。英数字の大文字・小文字にご注意ください。



7. ネットワークへの接続が完了したら、[次へ]をクリックします。

8. アップデートが完了するまで待ちます。

※アップデート中に電源を切らないようご注意ください。



9. Microsoftライセンス契約とMSIの利用規約をお読みください。[同意]を選択して続行します。
10.[個人用に設定]を選択し、[次へ]をクリックします。

9

ライセンス契約をご確認ください。

最終更新: 2021年6月

マイクロソフト ソフトウェア ライセンス 条項

Windows オペレーティング システム

お客様の居住地 (または法人の場合は主たる業務地) が米国内である場合は、第 11 条の拘束力のある仲裁および集団訴訟の権利放棄に関する条項をご確認ください。この規定は、紛争を解決する方法に制限を及ぼしません。

MSI Services Terms of Use

Acceptance of Terms of Use

These Terms and Conditions of Use (the "Terms of Use") apply to the use of products and services ("Service(s)") provided to you by Micro-Star Int'l Co., Ltd. ("MSI"), located at No. 69, Lide St., Zhonghe Dist., New Taipei

同意

10-1

10-2

このデバイスをどのように設定しますか?

🏠 個人用に設定
個人用 Microsoft アカウントを使用して、設定を行い、このデバイスを完全に制御します。

🏢 職場または学校用に設定する
メール、ネットワーク、アプリ、サービスといった組織のリソースにアクセスできます。組織はこのデバイスを完全に制御できます。

次へ

11.アップデートファイルのインストールが完了するまで待ちます。

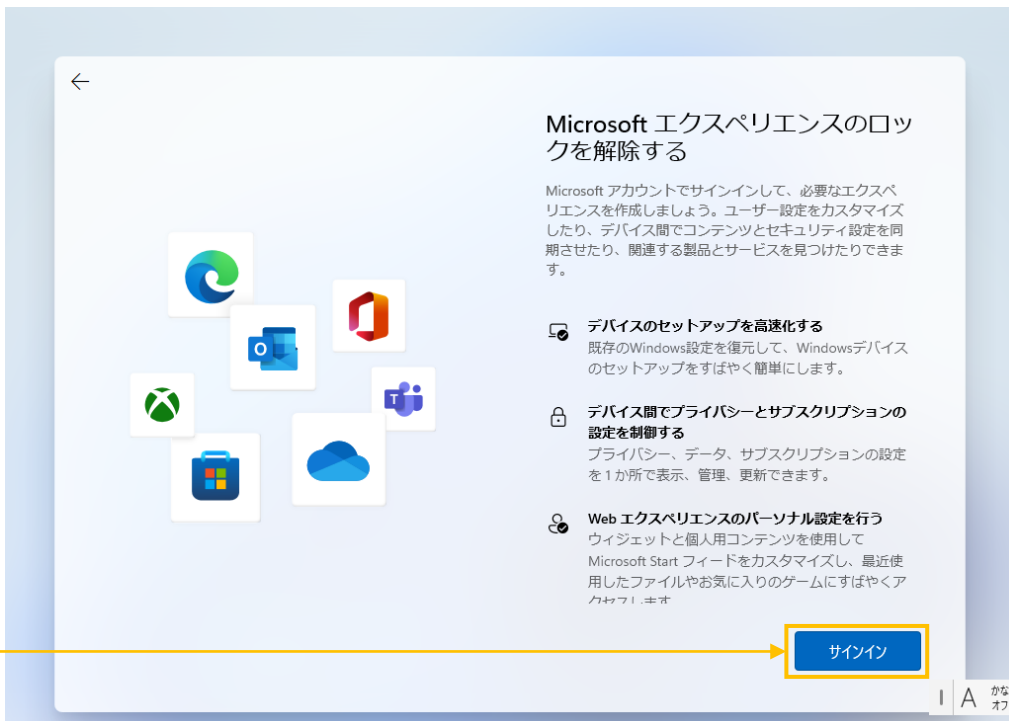
※ネットワーク速度などによっては30分以上の時間がかかる場合があります。

アップデート中に電源を切らないようご注意ください。

12. [サインイン]をクリックします。

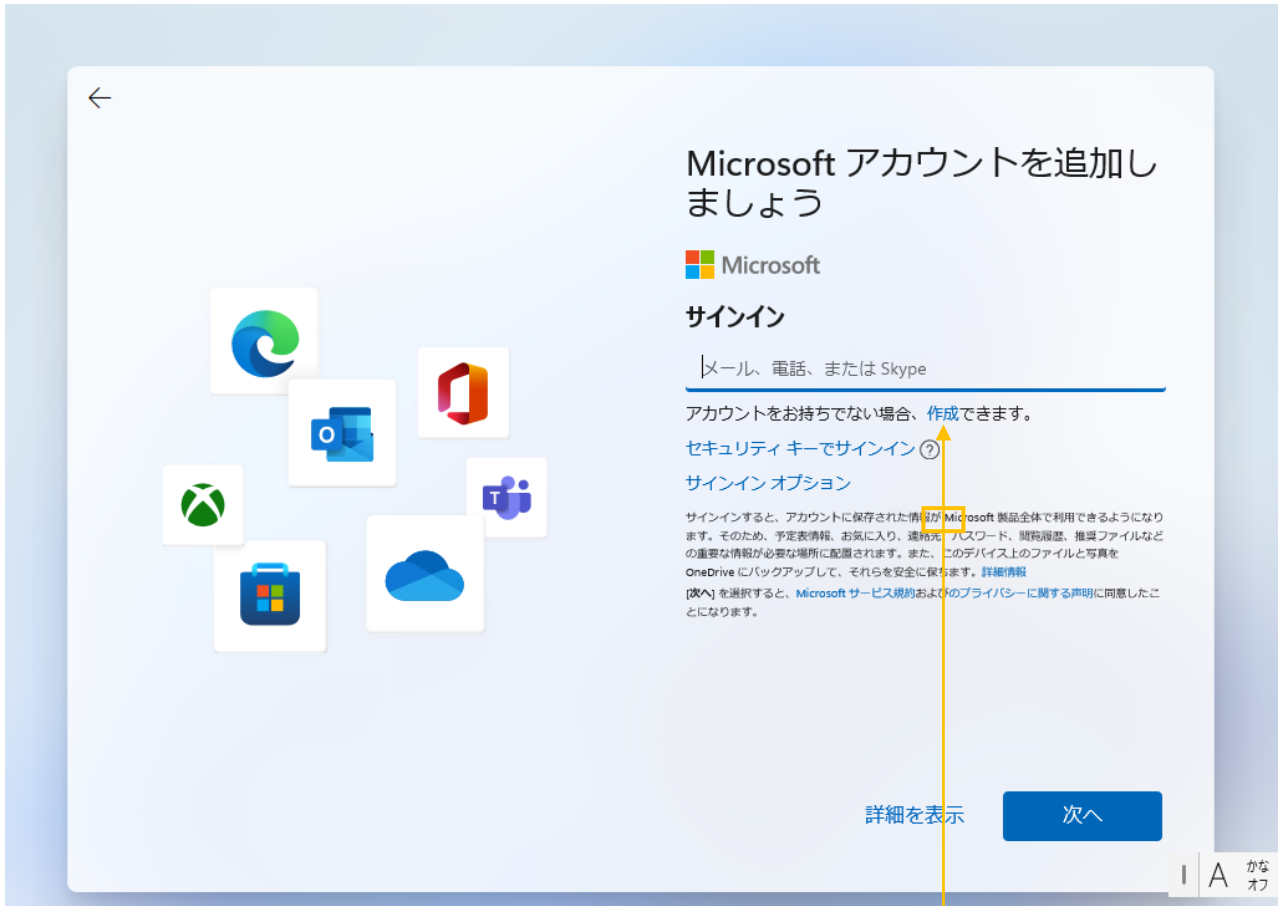


12



13. Microsoftアカウントを作成します。

※卒業後にパソコンが利用できなくなるため、ここでは大学から発行されたMicrosoftアカウントやメールアドレスは登録しないでください。



13

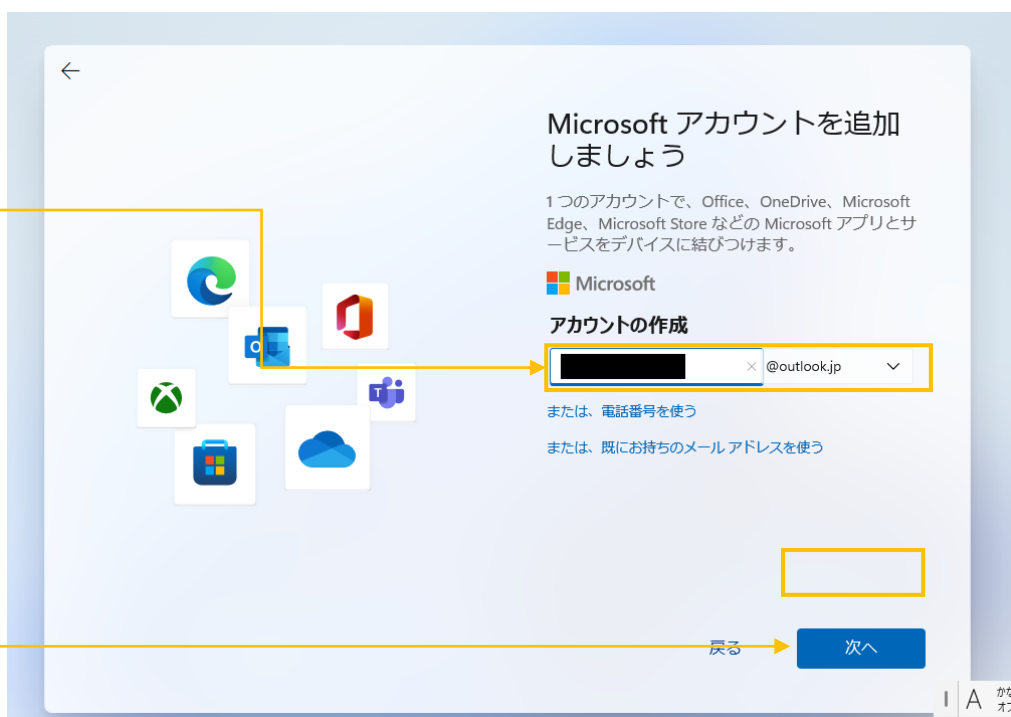
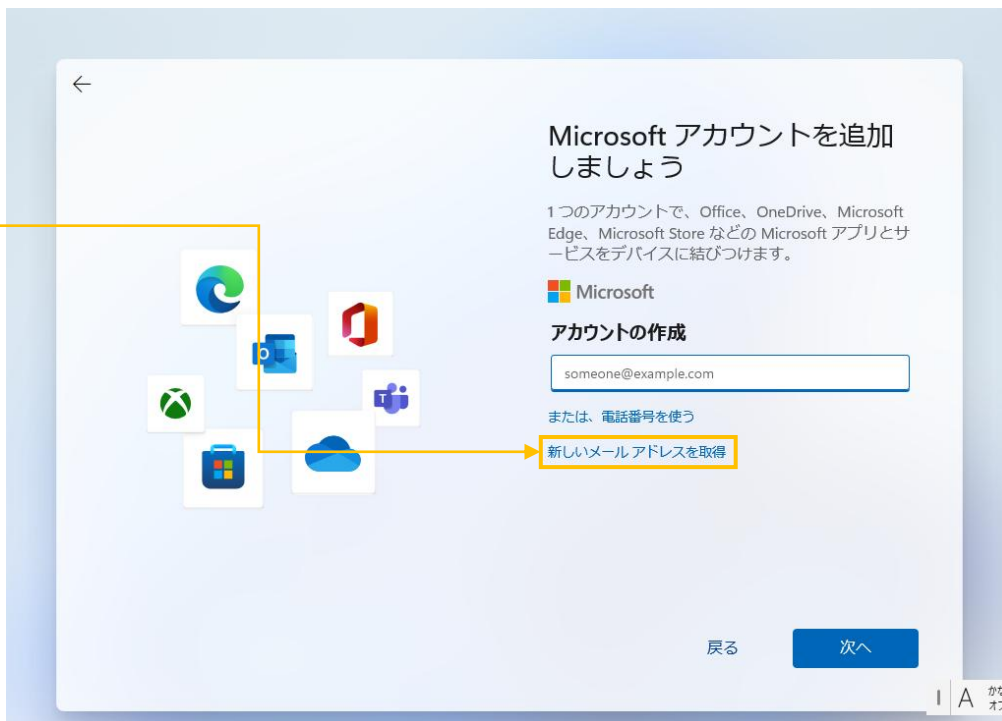
14. [新しいメールアドレスを取得]をクリックします。

15. @outlook.jpのドメインで新しくアカウントを作成します。

新しいメールアドレスを入力し、[次へ]をクリックします。

※アカウントに記号を使用すると一部ソフトウェアが誤作動を起こす可能性があります。

半角英数字(アルファベット、数字)のみでアカウントを登録してください。



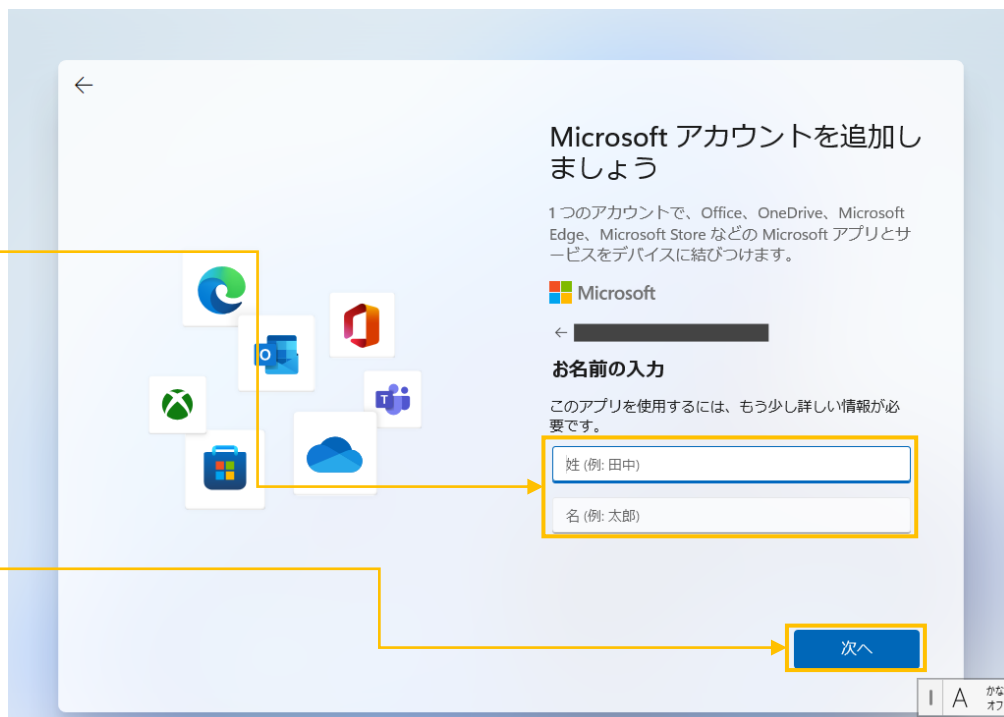
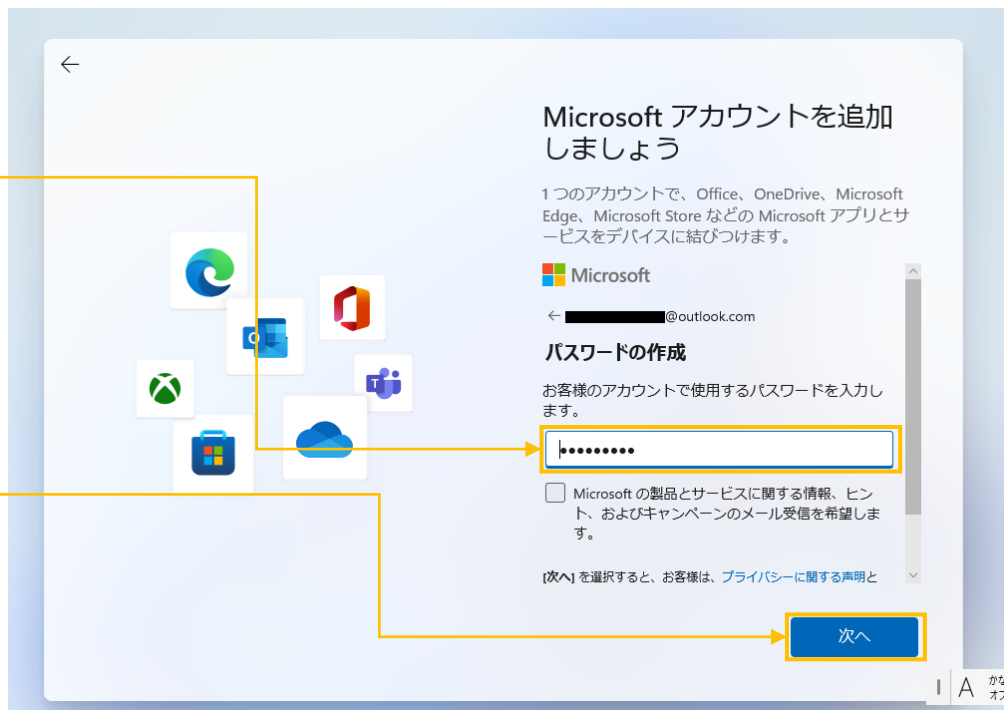
16. 任意のパスワードを設定し、[次へ]をクリックします。

17.[姓]と[名]を入力し、[次へ]をクリックします。

※今回の設定したアカウント(メールアドレス)とパスワードは忘れずにメモし、大切に保存してください。

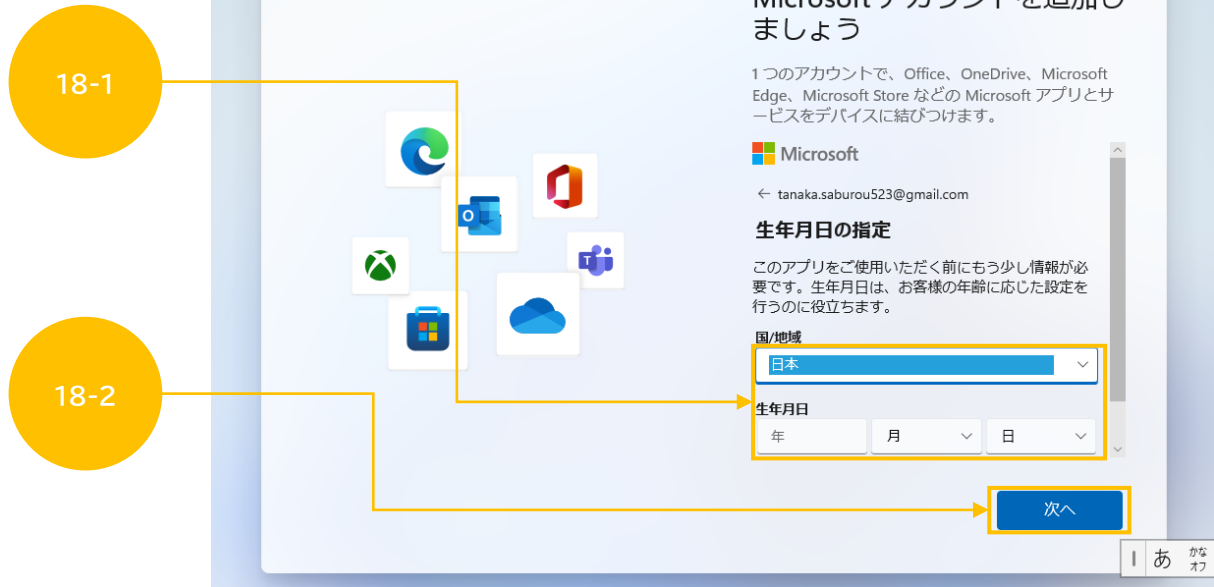
P19で、作成したMicrosoftアカウントとパスワードを利用します。

紛失すると修理等でデータが自動暗号化された際、PCが利用できなくなる恐れがあります。



18. [国/地域]と[生年月日]を設定し、[次へ]をクリックします。

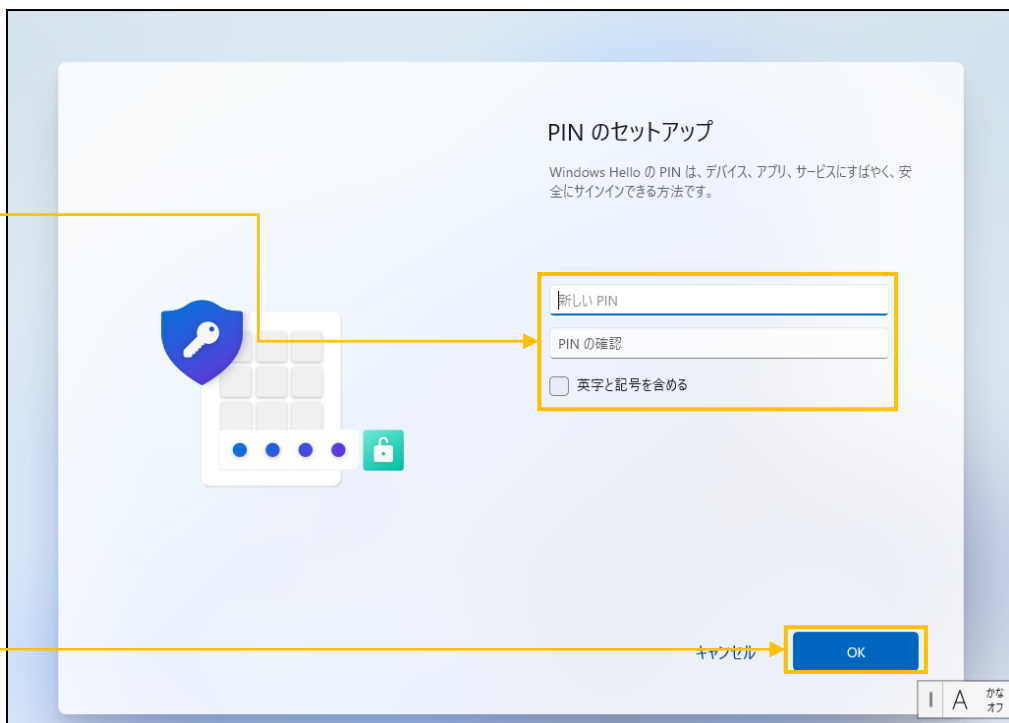
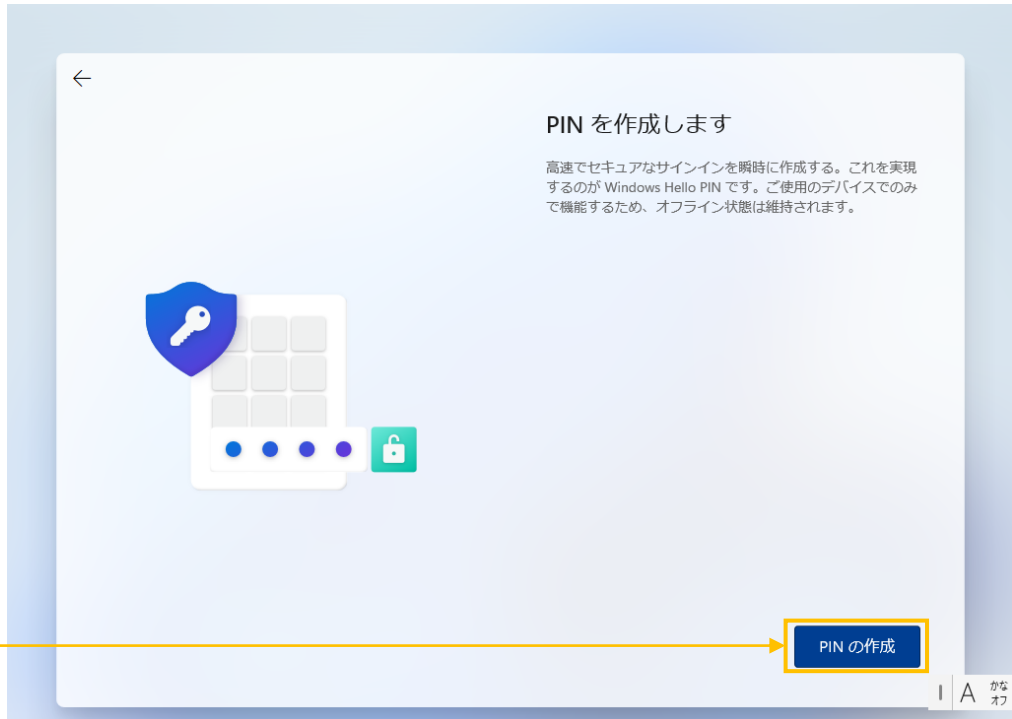
19. [メールの追加]または[電話番号の追加]を選択し、任意の連絡先を入力後、[次へ]をクリックします。



20. [PINの作成]をクリックします。

21. PINコードを設定して、[OK]をクリックします。

※PINコードはPCにログインする時に必要な情報になるため、PINコードを忘れないようにしてください。



22. [次へ]をクリックします。

23. [次へ]をクリックします。

24. [同意]をクリックします。

22



デバイスのプライバシー設定の選択

Microsoft では、ユーザーによる設定に従ってプライバシーを管理します。設定を選択し、**同意** を選択して保存してください。これらの設定はいつでも変更できます。

位置情報
ルート案内や天気など、位置情報に基づく機能を使用できるようにします。Windows とアプリからの位置情報の要求を許可し、位置情報サービス改善のために Microsoft が位置情報データを使用できるようにします。

はい

デバイスの検索
[デバイスの検索] をオンにすると、紛失した場合にデバイスの位置情報データを使ってデバイスを探すことができます。この機能を使うには、Microsoft アカウントで Windows にサインインする必要があります。

はい

診断データ
関連した Web サイトおよびアプリと機能の使用方法に関する情報に加えて、デバイスの正常性、デバイスのアクティビティ、詳細エラーに関する追加情報を送信します。オプションの診断データの送信を選択した場合は、必須の診断データが共に含まれます。

詳細情報 **次へ**

23



デバイスのプライバシー設定の選択

Microsoft では、ユーザーによる設定に従ってプライバシーを管理します。設定を選択し、**同意** を選択して保存してください。これらの設定はいつでも変更できます。

オプションを含む

手書き入力とタイプ入力
Microsoft アプリとサービスの言語認識と検索機能の品質向上のために、オプションの手書き入力とタイプ入力の診断データを Microsoft に送信します。

はい

カスタマイズされたエクスペリエンス
Microsoft では、関連する Web サイトに関する情報を頂いた診断データを使用して、Microsoft のエクスペリエンスを向上させるために、パーソナライズされたヒント、広告、おすすすめを提供できます。

はい

上記の設定、Windows が安全でないアプリや Web コンテンツからユーザーを保護する方法、および関連データの転送や使用方法の詳細については、**詳細情報** を選択してください。

詳細情報 **次へ**

24



デバイスのプライバシー設定の選択

Microsoft では、ユーザーによる設定に従ってプライバシーを管理します。設定を選択し、**同意** を選択して保存してください。これらの設定はいつでも変更できます。

手書き入力とタイプ入力
Microsoft アプリとサービスの言語認識と検索機能の品質向上のために、オプションの手書き入力とタイプ入力の診断データを Microsoft に送信します。

はい

カスタマイズされたエクスペリエンス
Microsoft では、関連する Web サイトに関する情報を頂いた診断データを使用して、Microsoft のエクスペリエンスを向上させるために、パーソナライズされたヒント、広告、おすすすめを提供できます。

はい

上記の設定、Windows が安全でないアプリや Web コンテンツからユーザーを保護する方法、および関連データの転送や使用方法の詳細については、**詳細情報** を選択してください。

詳細情報 **同意**

25. [スキップ]をクリックします。

26. [スキップ]をクリックします。

27. [スキップ]をクリックします。

25

エクスペリエンスをカスタマイズしましょう

お使いのデバイスを使用して、Microsoft エクスペリエンス内でパーソナライズされたヒント、広告、推奨事項を取得するために計画しているすべての方法を選択します。これは [設定] でいつでも変更できます。 [詳細情報](#)

- 開発
世界中に向けた楽しいアプリ、Web サイト、ツールを構築する
- エンターテインメント
ビデオを見る、Web を閲覧する、ソーシャルメディアに接続する
- ゲーム
ゲームをプレイして見つけ出し、常に新しいリリースを把握する
- 学校
学校の授業、イベントをオンラインで追跡する

スキップ 次へ

26

PC からスマートフォンを使用する

- 電話をかける、電話を取る
- 会話を続けましょう
- 通知を常に把握する

作業を開始するには、デバイスを選択してください

Android™

iPhone®

Android は Google LLC の商標です。iPhone は Apple Inc. の商標です。プライバシーに関する声明

スキップ 続ける

27

携帯電話の写真をバックアップして安全に保つ

携帯電話のカメラで QR コードをスキャンし、無料の OneDrive アプリを取得してから、カメラのバックアップを有効にして、携帯電話を紛失しても写真にアクセスできるようになります。QR コードをスキャンできない場合は、こちらにアクセスしてください: onedrive.com/download

スキップ 次へ

28. [今はしない]をクリックします。

29. [次へ]をクリックします。

30. [スキップ]をクリックします。

28

常に最近の閲覧データにアクセスできます

Microsoft Edge を使用して Web を閲覧すると、お気に入り、閲覧履歴、Cookie などの閲覧データの詳細情報が他のブラウザーから Microsoft Edge に表示されます。閲覧中に時間、コスト、バッテリーの節約に役立つ他の機能も見つかります。Microsoft Edge 設定ですべての設定を変更できます。
[詳細情報](#)

今はしない 承諾

29

Microsoft 365 を無料で使用できることをご存知でしたか?

サインインして活用を始めましょう。無料です。

Word、Excel、PowerPoint を無料で使用できます
ブラウザーを開いて <https://www.microsoft365.com> に移動し、無料の Web バージョンの Word、Excel、PowerPoint、その他の Microsoft 365 アプリを使用します。

無料の 5 GB のクラウドストレージを取得する
OneDrive で写真、ビデオ、ドキュメントを安全に保存、編集、共有します。

Outlook で 1 日を管理する
メッセージ、予定表、連絡先、To Do リストを 1 か所にまとめ

次へ

30

月額たった ¥1,300 で Game Pass Premium に参加しよう

高品質のゲームをプレイ
Xbox 本体、PC、サポートされているデバイスで、Diablo IV、Hogwarts Legacy などの 200 以上のゲームのライブラリをプレイできます。
[ゲームを参照](#)

どこからでもストリーミングとプレイ
モバイル、ハンドヘルド、タブレット、テレビ、VR ヘッドセットなど、サポートされているデバイスでゲーム (所有している一部のゲームを含む) のダウンロードとストリーミングをスキップします。

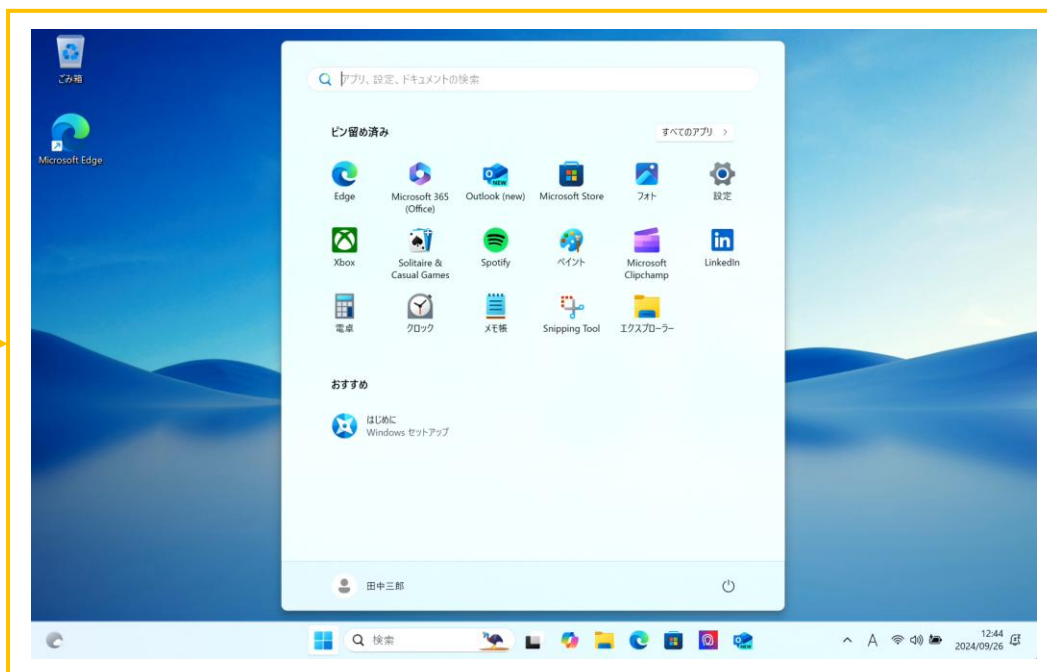
特典のロックを解除してリワードを獲得する
ゲームが特許を獲得し、Retro Classics ライブラリにアクセスし、限定報酬を得るなどの特典があります。

初月が高額な後、サブスクリプションはキャンセルしない限り通常の料金

スキップ ¥1,300 に参加

31.この画面が表示されたらセットアップ作業は完了です。

デスクトップにある「Microsoft Edge」のアイコンをクリックして開きます。画面上部の検索バーに「<https://account.microsoft.com/>」と入力し、P11・12で作成した Microsoft アカウントでサインインします。



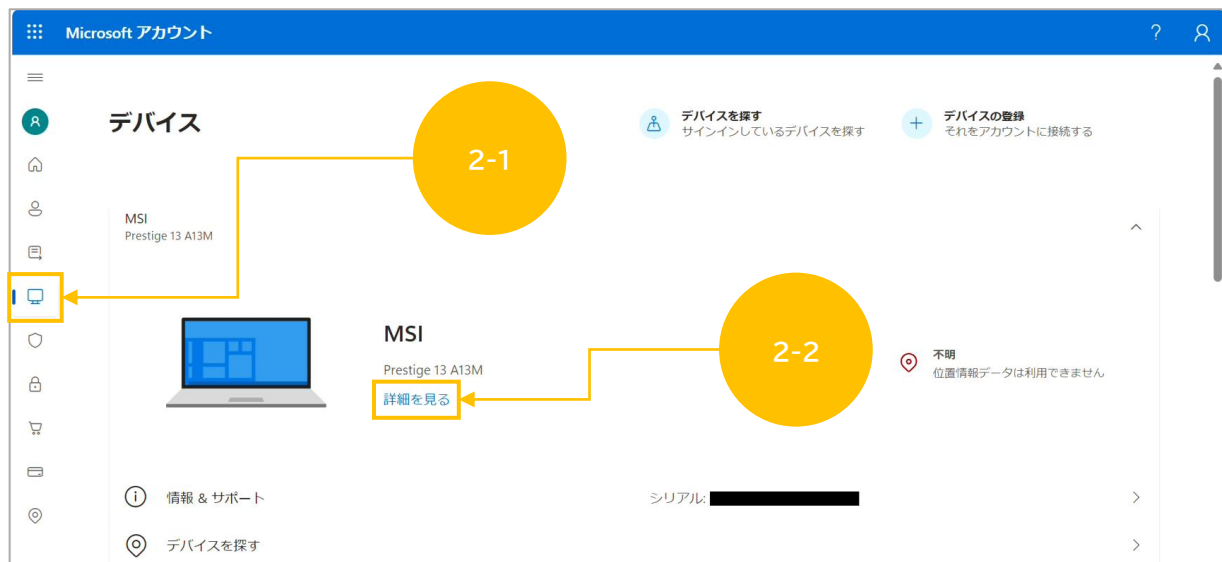
BitLocker回復キーの確認と保存方法

1. 下記URLにアクセスし、セットアップ時に作成したMicrosoftアカウントでログインします。

<https://account.microsoft.com/>

2. ログインが完了したら[デバイス]を選択し、[詳細を見る]をクリックします。

3. [回復キーの管理]をクリックします。



4. 本人確認のため、[メールを送信]をクリックします。

5. アカウント作成時に指定したメールアドレスまたは電話番号を入力し、「コードの送信」をクリックします。

6. 本人確認用に送られてきたコードを入力します。

The image displays three sequential screenshots of the Microsoft account verification process, each with a numbered callout in a yellow circle:

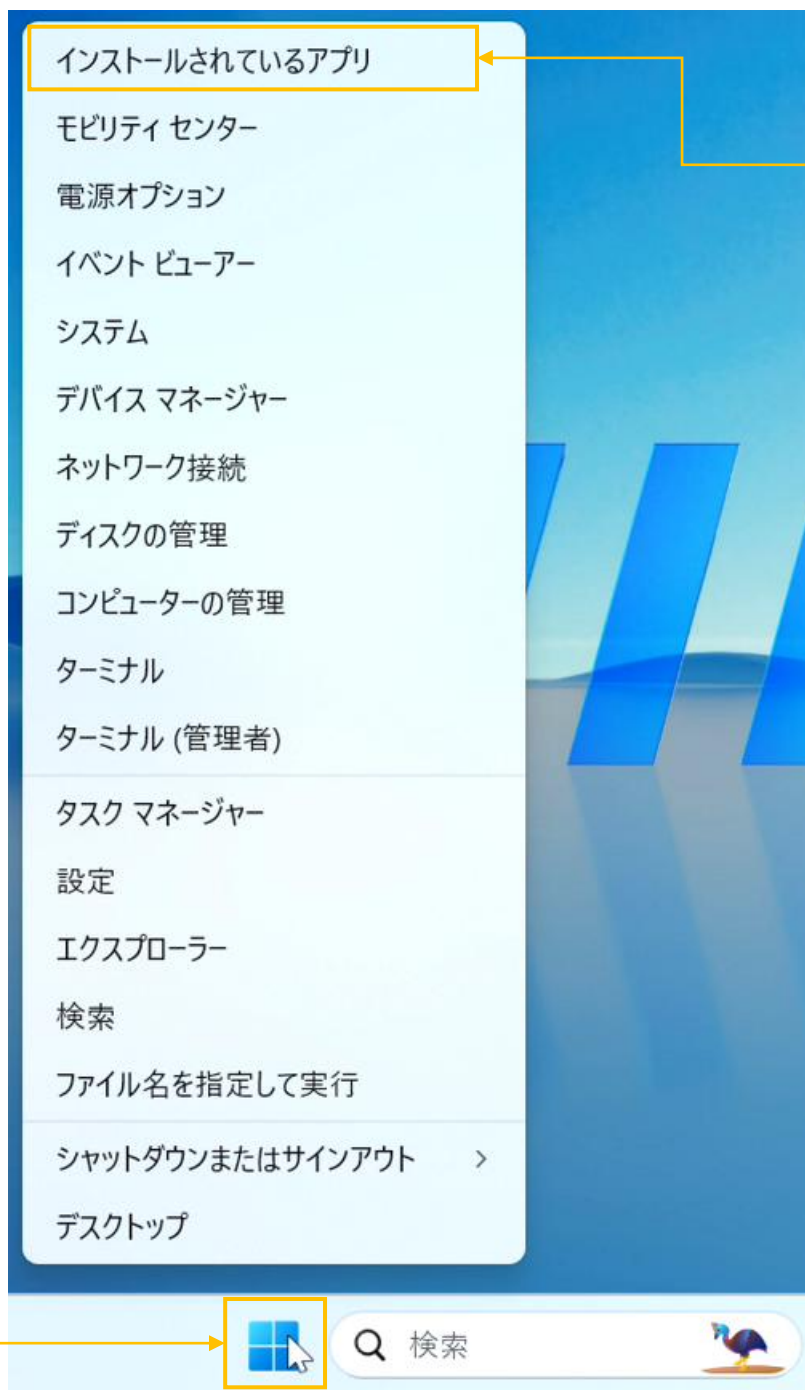
- 4:** A screenshot titled "完了まであと少しです" (Just a little more until complete). It shows the Microsoft logo, the user's email address, and a button labeled "メールを送信する" (Send email) with a yellow box around it. Below the button are two options: "既にコードをお持ちの場合" (If you already have a code) and "これらの情報を覚えていないかお持ちでない場合" (If you don't remember or don't have this information).
- 5-1:** A screenshot titled "メールをご確認ください" (Please check your email). It shows the Microsoft logo, the user's email address, and a text input field for the email address with a yellow box around it. Below the field is a blue button labeled "コードの送信" (Send code) with a yellow box around it.
- 5-2:** A screenshot titled "コードの入力" (Code input). It shows the Microsoft logo, the user's email address, and a text input field for the code with a yellow box around it. Below the field is a checkbox labeled "今後、このデバイスでこのメッセージを表示しない" (Don't show this message on this device in the future).

Norton 360アンインストール手順

セキュリティ対策ソフトを複数インストールするとソフトが競合して正しく機能しません。

そのため、大学が提供するセキュリティ対策ソフトまたはご自身のセキュリティ対策ソフトを使用する際は必ずNorton360をアンインストールしてください。

1. [スタート]を右クリックし、[インストールされているアプリ]をクリックします。



1-2
クリック

1-1
右クリック

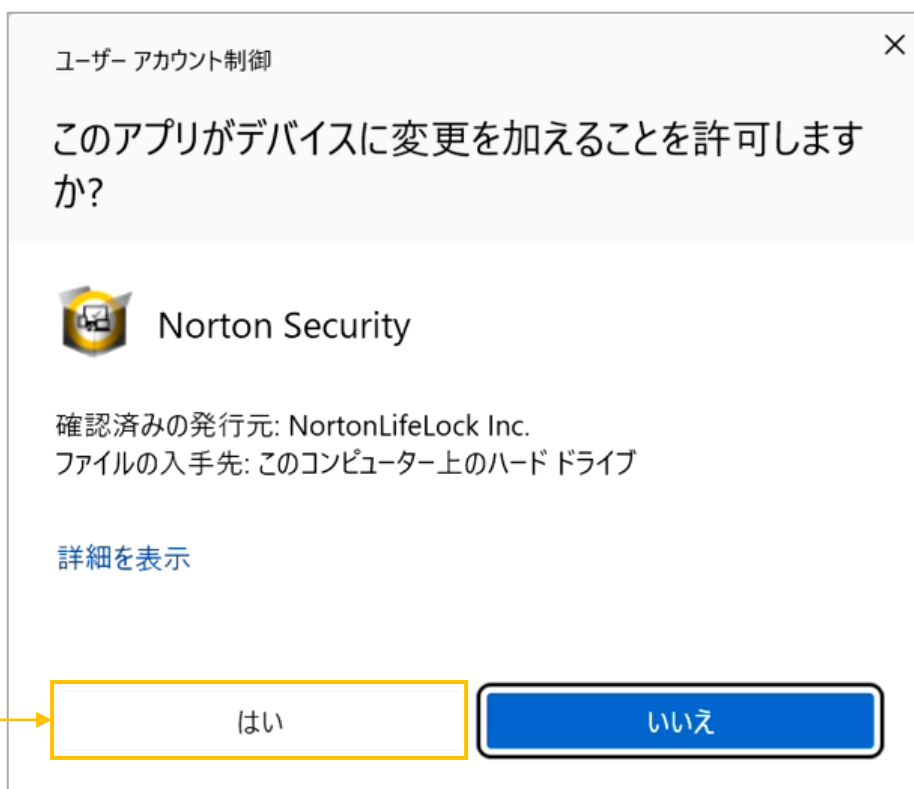
2. 検索バーに[norton]と入力し、[...]をクリックします。

3. [アンインストール]をクリックします。



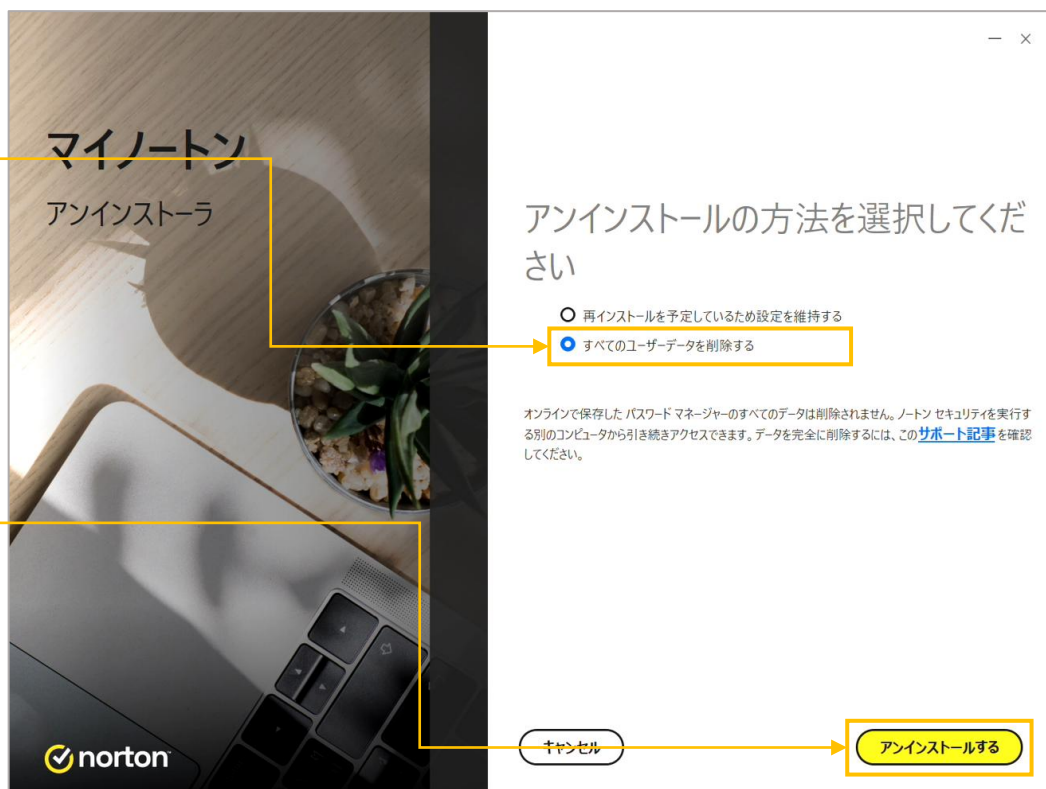
4. [アンインストール]をクリックします。

5. [はい]をクリックします。



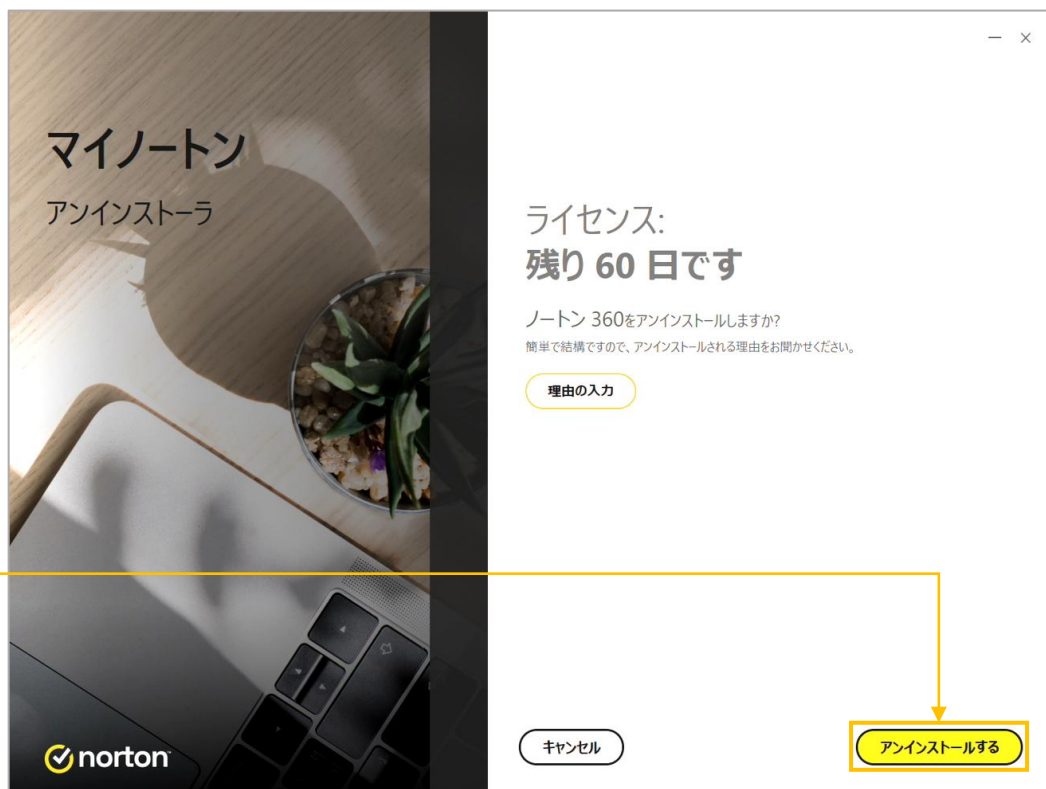
6. [ご案内をスキップする]をクリックします。

7. [すべてのユーザーデータを削除する]を選択し、[アンインストールする]をクリックします。



8. [アンインストールする]をクリックします。

9. [今すぐ再起動]をクリックするとPCが再起動します。再起動後、アンインストール作業は完了です。



Windows Update 手順

Windows Updateは自動的に行われますが、Windowsのセットアップ直後はアップデートファイルが多く適用されるため、PCの動作が遅くなる原因になることがあります。

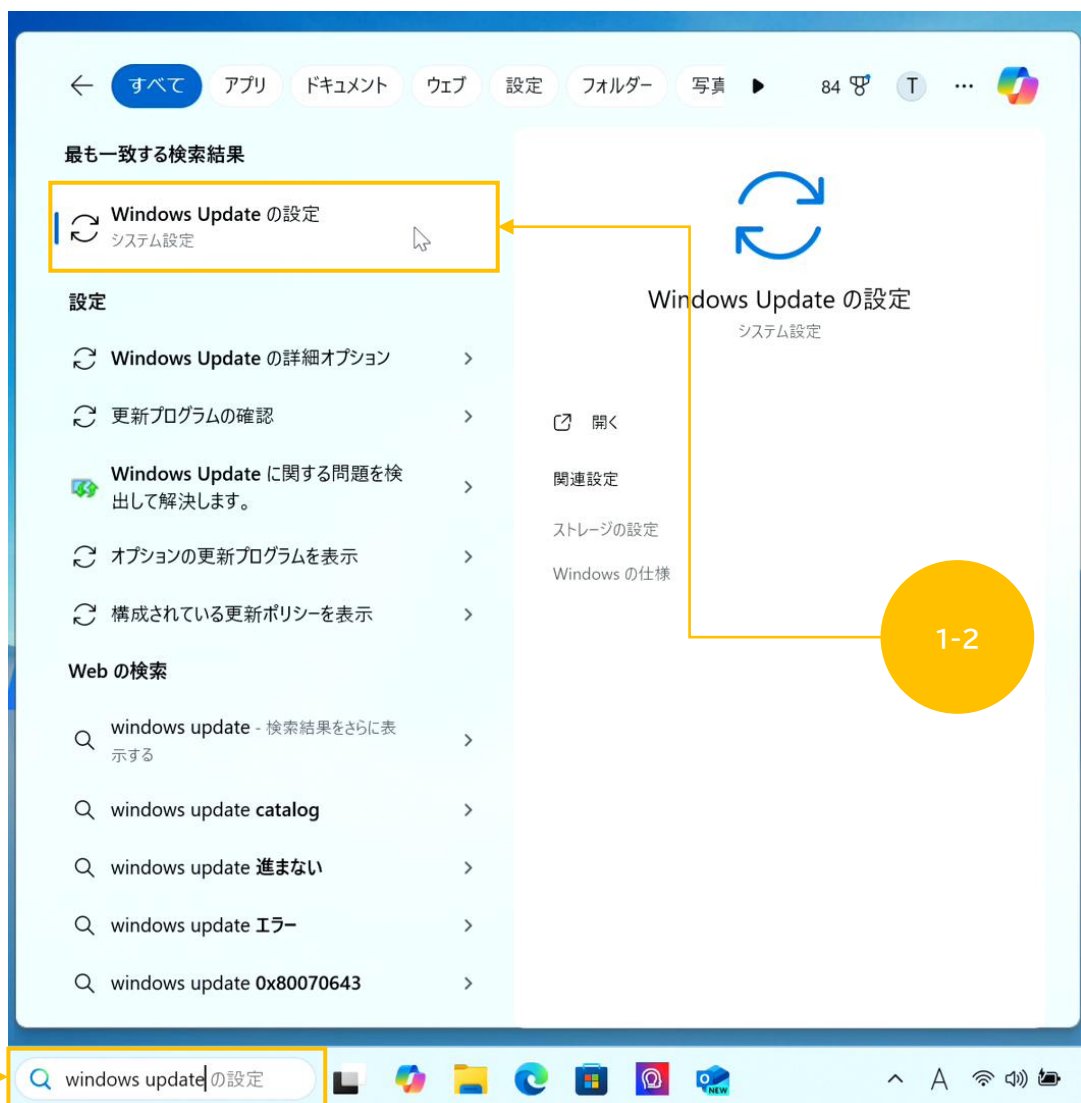
授業に影響が出る可能性があるため、授業開始までにご自宅でWindows Updateを実施することを推奨します。

■Windows Update実施前の注意事項

- ・ インターネットに接続した状態にしてください。
- ・ 初回のWindows Updateは長時間かかる可能性があるため、電源アダプターを接続してください。
- ・ Windows Update実行中は問題を防ぐためにPCの電源※を切らないようにしてください。

※スタンバイ、スリープ、休止状態、再起動、シャットダウンなどはしないようにしてください。

1. 検索ボックスに[windows update]を入力し、[Windows Updateの設定]をクリックします。

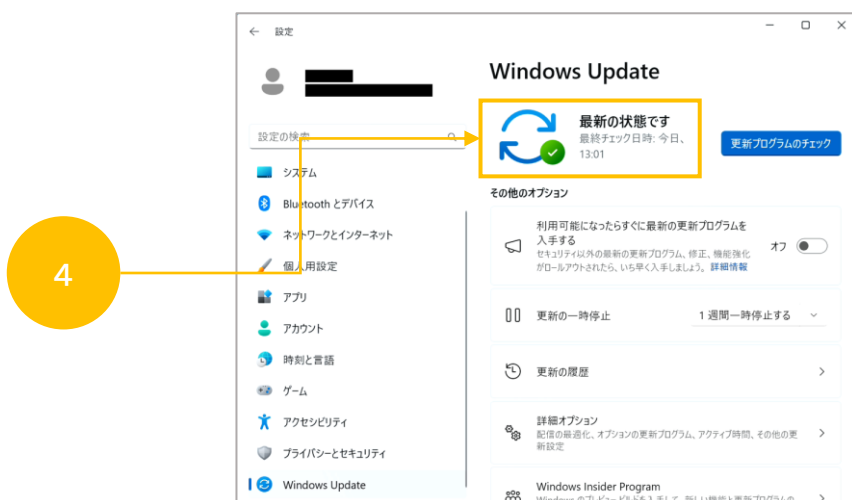
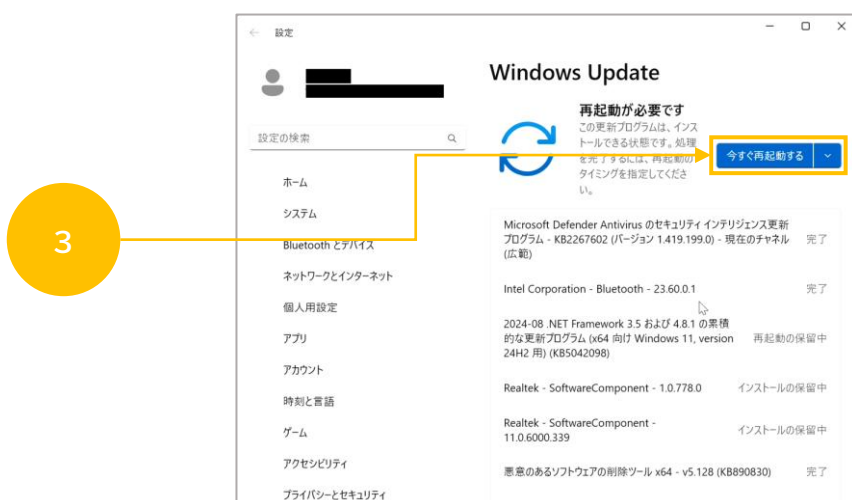
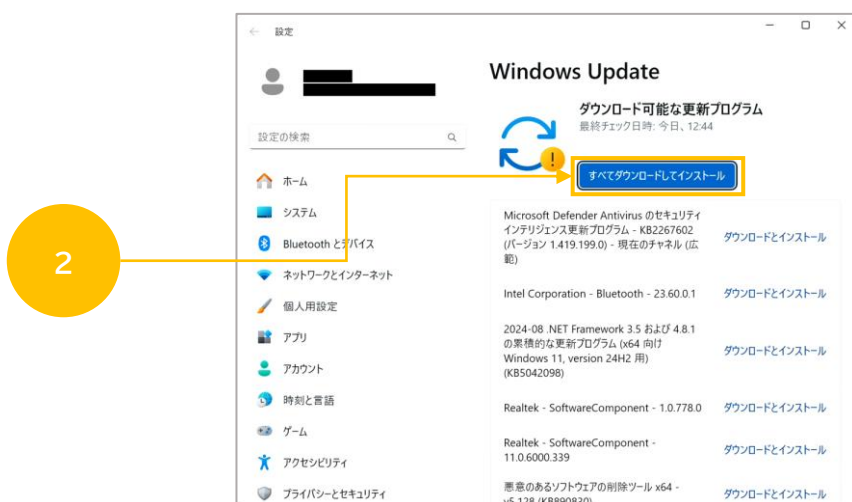


2. [すべてダウンロードしてインストール]をクリックします。

※[今すぐダウンロード]、[更新プログラムのチェック]の場合も同様にクリックします。

3. ボタンが[今すぐ再起動する]になったら、[今すぐ再起動する]をクリックします。

4. 再起動後、「最新の状態です」の表示がされるまで手順1.～3.までの作業を再度実行してください。



Windowsの終了方法

PCを正しい手順で終了しないと、「Windowsが起動しなくなる」ことや「大切なデータを失う」リスクが高くなってしまいます。

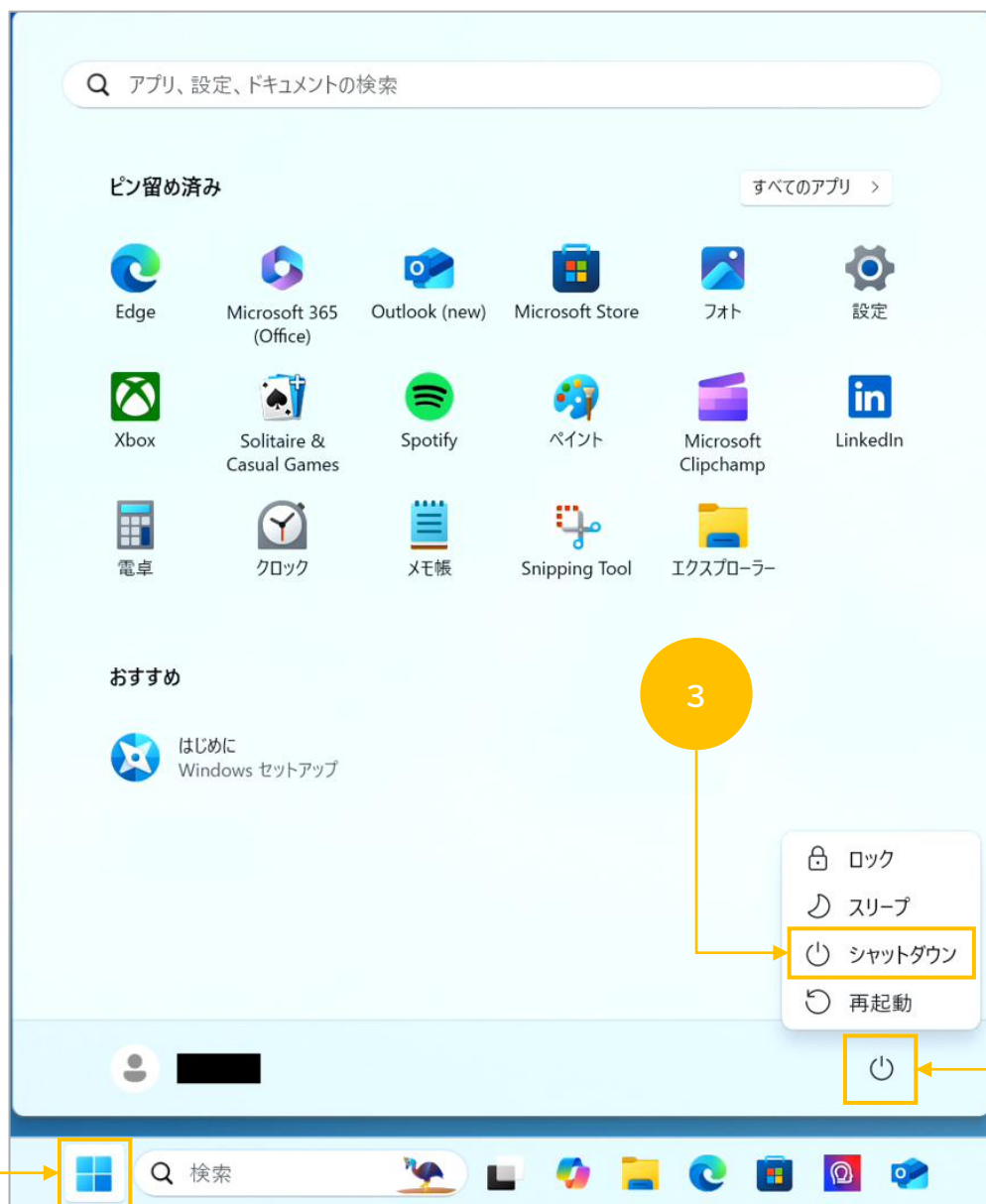
■ご注意

- ・Windowsの終了には、電源ボタンは使用しません。
- ・電源を切る前には必ず必要なデータは保存してください。
- ・起動中のアプリケーションは終了してから、Windowsを終了してください。

■手順

[スタート]⇒[電源]の順にクリックして、[シャットダウン]を選択します。

PCの電源が落ちたら、保護布をキーボードにのせて、ディスプレイを静かに閉じます。



ノートPCの取り扱い方について

MSI 製品の使用を開始する前に本書をお読みいただき、記載内容を守って製品をご使用ください。記載内容を守ってご利用いただくことで、「修理によって手元からPCがなくなるリスク」や「有償での修理対応」、「データ消失のリスク」などを回避できる可能性が高くなります。



禁止

【禁止】やってはいけないことです。



指示

【指示】指示に基づく行為を推奨することです。



- ▶ ノートPCを火中に投下、火気へ接近、加熱、高温状態で放置はしないでください。
- ▶ ノートPCに衝撃(落下・ぶつける・強い圧力を加える等)を与えないでください。
- ▶ ノートPCの電源コネクタ部や液晶ディスプレイ表面に強い力を加えないでください。
- ▶ 分解や改造、お客様ご自身で修理は行わないでください。火災や感電、製品の故障、けがが発生する恐れがあります。
- ▶ 液体を開口部に注ぎ込むと機器が破損したり感電したりすることがあります。開口部に液体を注ぎ込まないでください。
- ▶ ぬれた手で触れないでください。
- ▶ 電源が切れていないまま(スリープ状態も含む)でカバンやケースに入れないでください。
- ▶ 電子レンジなど強力な電磁波を発生させる電化製品の近くでは使用しないでください。
- ▶ 高温・多湿な場所や塵・油煙の多い場所では使用したり、放置したりしないでください。風呂場、シャワー、台所、加湿器のそばなどの水がかかれる所や室外などの雨や霧が入り込む場所では使用しないでください。
- ▶ ノートPCの上に重いものを載せたり、硬いもので擦ったりしないでください。
- ▶ ノートPC通風口(吸気口・排気口)を塞がないでください。布団や厚みのある布の上などもご注意ください。ノートPCの周囲には適当なスペースを設けてください。



- ▶ ノートPC本体を運搬する際は次のことを守ってください。
 - ・手で持ち運ぶ際は液晶パネル側でなくヒンジ側を抱えるようにしてください。
 - ・運搬する際に使用しているバックなどに入れる際は、ノートPC本体を強く圧迫しないように入れてください。
 - ・自転車などの振動が強い環境での運搬時は、なるべく振動がノートPC本体に伝わらないように運搬してください。

- ▶ ノートPCや ACアダプターを運搬する場合、必ず ACアダプターをノートPC本体から外してから運搬してください。

- ▶ ACアダプター、電源コード、電源プラグを取り扱う際は次のことを守ってください。
 - ・強くひっぱらない。
 - ・折れ曲がった状態、束ねた状態、ねじった状態、結んだ状態、傷ついた状態で使用しない。
 - ・分解や改造をしない。
 - ・重いものを載せない。
 - ・人に踏まれるような場所には設置しない。
 - ・物と物の間に挟まない。
 - ・釘、ステープル、箱などで固定しない。
 - ・加熱したり、熱を発生するような器具の近くに置かない。
 - ・水分や湿気は避け、濡れる可能性のある場所では使用しない。
 - ・ACアダプターに電源コードを巻き付けて使用しない。
 - ・ACアダプターの根元やノートPCの電源コネクタに無理な力を加えない。

- ▶ 電源コードをコンセントに差し込む前に、必ずコンセント部分に水分やホコリが付着していないことを確認してください。定期的に電源を切り、電源プラグのほこりなどを取ってください。

- ▶ 電源プラグはコンセントの奥まで確実に差し込んでください。

- ▶ 電源プラグをコンセントから抜くときは、コードの部分は引っ張らずにプラグ部分を持って抜いてください。

- ▶ ペットを飼っている場合、画面を開いた状態での長時間放置しないようにしてください。

入学後のサポートについて

「PCの調子が悪い」「操作方法が分からない」「PCの設定が出来ているか不安」など、トラブルが発生したときはコパン3階の斡旋PCサポートセンターにご相談ください。

1. 「修理」

PCの初期診断(サポートセンターで修理可否判断)を実施いたします。

1. 目視…どのような不具合が発生しているのか目視確認。
2. 不具合経緯・修復履歴…不具合発生までの経緯やこれまでの修復歴などを確認。
3. 簡易修復の実施…スタッフの経験・技術で簡易修復を実施。(その場で不具合が解決される場合があります。)
4. 初期診断後、修理が必要と判断された場合、メーカー修理の手配をいたします。(修理依頼の際、記憶装置内の内容保存は保証いたしません。必要なデータは修理前にご自身で保存ください。)
5. 不具合説明…考えられる故障箇所・症状、および対処方法の説明。

ご準備いただく物

PC本体、電源アダプタ+ケーブル(電源トラブルの場合)、学生証、印鑑(認印でも可)

臨時貸出機

PCが故障し、講義に支障が出そうな緊急時には、臨時貸出用のパソコンを借りることが出来ます。

2. 「操作方法が分からない」

Word、Excel、PowerPointなどOffice365、アカウント管理などの操作方法をご相談いただけます。

サポート員が学生の皆さんと一緒にPCを操作し、レクチャーしていきます。

ご注意

大学AXIAサービスのアカウント/パスワードの管理・再設定は、情報センター事務室にご相談になります。

3. 「PC設定」

「キチンと初期設定が出来ているか不安」「アップデートしたところ動きがおかしくなった」「ウィルス感染したかも…」などPCの設定に関するご相談を承ります。

斡旋PCサポートセンター

場所:	南山大学コパン3F
開所時間:	平日(月~金)10:00~16:00 (昼休み:11:30~12:30) 休業:土・日、夏季・冬季休暇期間 その他 大学授業カレンダーに準じた休業日
連絡先:	Tel:052-838-5599 Fax:052-838-5598
E-mail:	pc-support@nes-web.co.jp

困ったときは

MSI お問い合わせ窓口

手順自体がわからない、または技術的な質問が必要な場合は下記にご連絡ください。

■ 法人専用お問い合わせフォーム

<https://forms.office.com/r/GLAPdFDh9M>

営業時間 9:00~17:00(土日祝除く)

※営業時間を過ぎている場合、翌営業日にてご回答いたします。



■ 電話での技術的な質問

0570-093-700

営業時間 9:00~19:00(年中無休)
